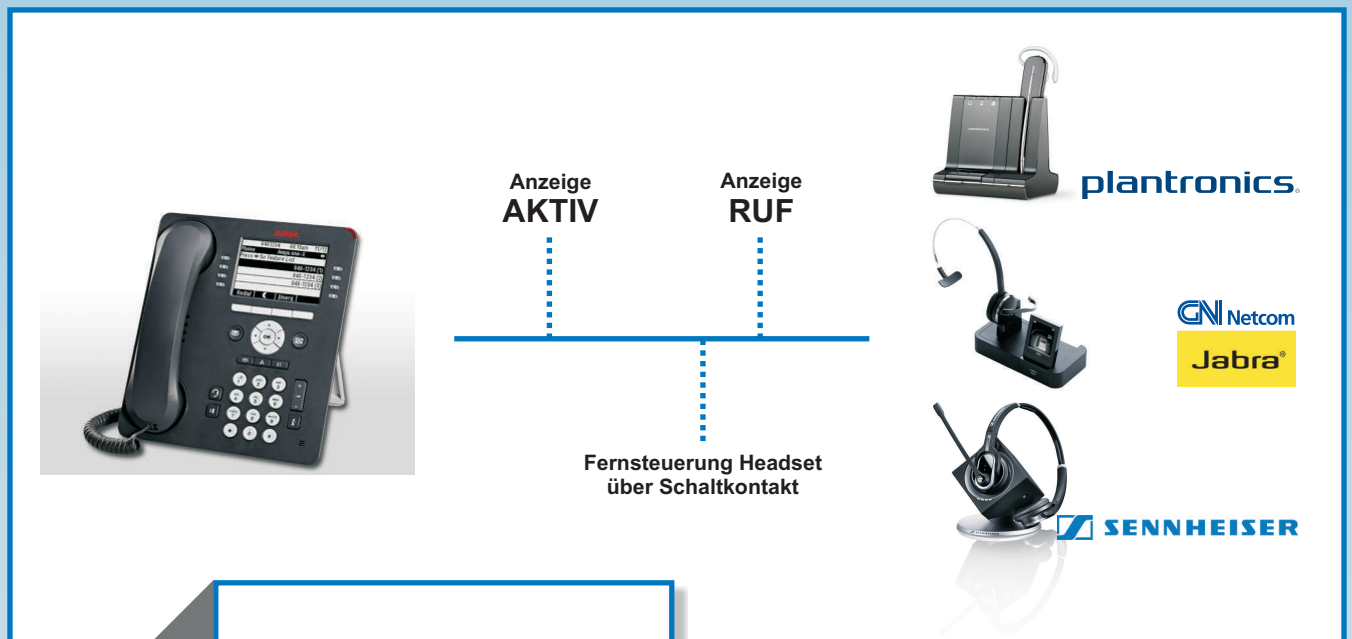


AVAYA DHSG/EHS-I/O für Serie 14xx | 94xx | 95xx | 96x1 Adapter für Ein- und Ausgabesteuerungen an der EHS/DHSG-Schnittstelle am AVAYA-Telefongerät

Rufanzeige und Aktivanzeige über potentialfreie Kontakte
Externe Headset-Fernsteuerung über externen Tastenanschluss

Protokollwandler AVAYA auf DHSG/EHS + I/O

Begleitunterlagen



SERVICE- UND
DIENSTLEISTUNGSZENTRUM
GMBH LEIPZIG
FÜR KOMMUNIKATIONSSYSTEME



AVAYA DHSG/EHS-I/O für Serie 14xx | 94xx | 95xx | 96x1

Adapter für Ein- und Ausgabesteuerungen an der EHS/DHSG-Schnittstelle am AVAYA-Telefongerät

Rufanzeige und Aktivanzeige über potentialfreie Kontakte
Externe Headset-Fernsteuerung über externen Tastenanschluss

Protokollwandler AVAYA auf DHSG/EHS + I/O

Beschreibung

Der AVAYA DHSG/EHS-IO Adapter erweitert die Telefon EHS-Schnittstelle mit zusätzlichen Funktionen. Über potentialfreie Kontakte stehen Kriterien der Rufanzeige und Aktivanzeige zur Verfügung.

Weiterhin stellt dieser Adapter eine **universelle DHSG/EHS-Schnittstelle an einem AVAYA Telefongerät zur Verfügung**. Daran können mit einem **DHSG-Adapter schnurlose Headsets der Marken Plantronics, Jabra und Sennheiser** angeschlossen werden. Eine **bidirektionale Steuerung** wird dabei unterstützt.

Der Adapter kann als Zwischenadapter oder als separate Einheit verwendet werden.

Die Empfangssignale stehen über Relaiskontakte an zwei 3,5 mm Klinken-Schaltausgängen zur potentialfreien Verarbeitung bereit. Über den externen Tastenanschluss wird die Gesprächssteuerung bedient.

Folgende mögliche Funktionen der Schaltausgänge werden durch die Zwischenadapter zur Verfügung gestellt:

AKTIV-Schaltkontakt (nur bei Headsetbetrieb)

Der Betriebszustand des Telefons und des Headsets wird angezeigt.

RUF-Schaltkontakt

Der anliegende Telefonanruf wird für eine externe Signalanzeige mit eigener Zeitverlängerung über einen Schaltkontakt zur Verfügung gestellt.

Über einen **Einstellregler kann eine Rufpausenüberbrückung** zeitlich eingestellt werden.

Dies ist für Blitzsignalisierung unumgänglich.

Lieferumfang

- × 1x DHSG/EHS-IO Steueradapter
- × 1x Steckernetzteil 9V DC/500mA
- × Verbindungskabel (individuell konfektionierbar):
 - × Adapterkabel zum Anschluss an das AVAYA-Telefongerät
 - × 3,5 mm Klinkensteckeranschluss für RUF/AKTIV-Schaltkontakt mit offenem Kabelende (Menge: 2 Stück)

Handhabung

Der Betrieb ist nur in trockenen Innenräumen zulässig.



Wenn Sie Geräte und Steckernetzteile von einem kalten in einen warmen Raum bringen, entsteht Kondenswasser, dieses kann Ihr Gerät und Netzteil zerstören. Es besteht die Gefahr eines elektrischen Schlages.

Bevor Sie Ihre Gerätschaften, auch Steckernetzteile, in Betrieb nehmen, diese auf Zimmertemperatur temperieren lassen. **Dies kann unter Umständen mehrere Stunden dauern.**

Steckernetzteile dürfen beim Stecken oder Ziehen nie mit feuchten oder nassen Händen angefasst werden. Ziehen Sie das Steckernetzteil nicht am Anschlusskabel aus der Netzsteckdose. Bei längerem Nichtbenutzen trennen Sie die Netzverbindung durch Ziehen des Steckernetzteiles und entfernen Sie den Akku aus dem Mobilteil.

Achten Sie darauf, dass die Isolierung der Gehäuseteile, Anschlusskabel und -stecker des gesamten Produktes weder beschädigt noch zerstört wird. Das Gerät darf nicht geöffnet werden!

Eine Reparatur oder Wartung darf nur durch eine Fachwerkstatt durchgeführt werden.

Überprüfen Sie vor jedem Gebrauch oder Neuinstallation das Gerät und Steckernetzteil auf Beschädigungen!



Falls Beschädigungen festgestellt werden, darf das Steckernetzgerät unter keinen Umständen an die Netzspannung angeschlossen werden! Es besteht akute Lebensgefahr! Nehmen Sie deshalb Kontakt mit Ihrem Lieferanten auf.

Wichtige Gründe für eine Gefahrenfeststellung:

- * wenn die Systemkomponente eine sichtbare Beschädigung aufweist
- * das Gerät nicht mehr funktioniert
- * das Gerät unsachgemäß gelagert wurde
- * nach grober Transportbeanspruchung

Einsatzbedingungen - Aufstellungsort Vermeiden Sie:

- * direkte Sonneneinstrahlung auf die Gerätschaften
- * Nässe oder zu hohe Luftfeuchtigkeit
- * extreme Kälte oder Hitze
- * Staub, entzündliche Gase, Dämpfe und Lösungsmittel
- * extreme Vibrationen
- * starke Magnetfelder, Hochfrequenz-Großsignalquellen



RoHS
2002/95/EC

Die RoHS-Richtlinie der Europäischen Union (EU) (eingeschränkter Einsatz bestimmter gefährlicher Stoffe in elektrischen und elektronischen Geräten) soll dazu beitragen, die Verwendung von Stoffen zu reduzieren, die Risiken für die menschliche Gesundheit oder die Umwelt bergen.



Die Verwendung des Symbols weist darauf hin, dass dieses Produkt nicht über den Hausmüll entsorgt werden darf. Indem Sie eine ordnungsgemäße Entsorgung dieses Produkts sicherstellen, tragen Sie dazu bei, potenzielle negative Auswirkungen auf Mensch und Umwelt zu vermeiden, die bei einer unsachgemäßen Entsorgung auftreten könnten. Genauere Informationen zum Recycling dieses Produkts erhalten Sie bei den kommunalen Behörden, den Entsorgungsdienstleistern für Haushaltsabfälle oder dem Händler, bei dem Sie das Produkt erworben haben.



Lesen Sie bitte vor Inbetriebnahme die komplette Anleitung durch, sie enthält wichtige Hinweise zum korrekten Betrieb.

Bei Schäden, die durch Nichtbeachten dieser Bedienungsanleitung verursacht werden, erlischt der Garantieanspruch. Für Folgeschäden übernehmen wir keine Haftung!

Bei Sach- oder Personenschäden, die durch unsachgemäße Handhabung oder Nichtbeachten der Sicherheitshinweise verursacht werden, übernehmen wir keine Haftung! In solchen Fällen erlischt jeder Garantieanspruch.

Aus Sicherheits- und Zulassungsgründen (CE) ist das eigenmächtige Umbauen und/oder Verändern des Produktes nicht gestattet.

Achten Sie bitte auf sachgerechten Anschluss und Inbetriebnahme des Produkts.

Das Produkt gehört nicht in Kinderhände. Es ist kein Spielzeug.

Wenden Sie sich an Ihren Fachhändler, wenn Sie Zweifel an der Arbeitsweise, der Sicherheit oder dem Anschluss des Produktes haben.

Lassen Sie Verpackungsmaterial nicht achtlos liegen. Plastikfolien und -tüten, Styroporsteile usw. können für Kinder zu einem gefährlichen Spielzeug werden.

Beachten Sie bitte auch die Bedienungsanleitung und Sicherheitshinweise der in diesem System integrierten übrigen Geräte.

Hinweise und Tipps für den Techniker

Anschlüsse und Bedienelemente

Das Gerätesystem wird über Modular-, 3,5 mm Klinken- und 5,5 mm Hohllochstecker zusammengesteckt. Die zur Installation notwendigen Anschlüsse des Systems sind namentlich gekennzeichnet und in den technischen Unterlagen bzw. Beschaltungen ab Seite 5 einzusehen.



Die optische Kennzeichnung der einzelnen Ein- und Ausgangsbuchsen wird auf Seite 5 dieser Begleitunterlagen beschrieben. Zusätzlich sind die Buchsen auf dem Gerät gekennzeichnet.

Inbetriebnahme (Steckernetzteil stecken):

Eine Inbetriebnahme hat erst nach dem vollständigen Anschluss aller Komponenten und Geräte zu erfolgen. Es beginnt eine interne Testroutine und Synchronisierung. Der Vorgang dauert ca. 30 Sekunden bei schnurlosen Headsetsystemen.

Ausschalten/Deaktivierung (Steckernetzteil ziehen):



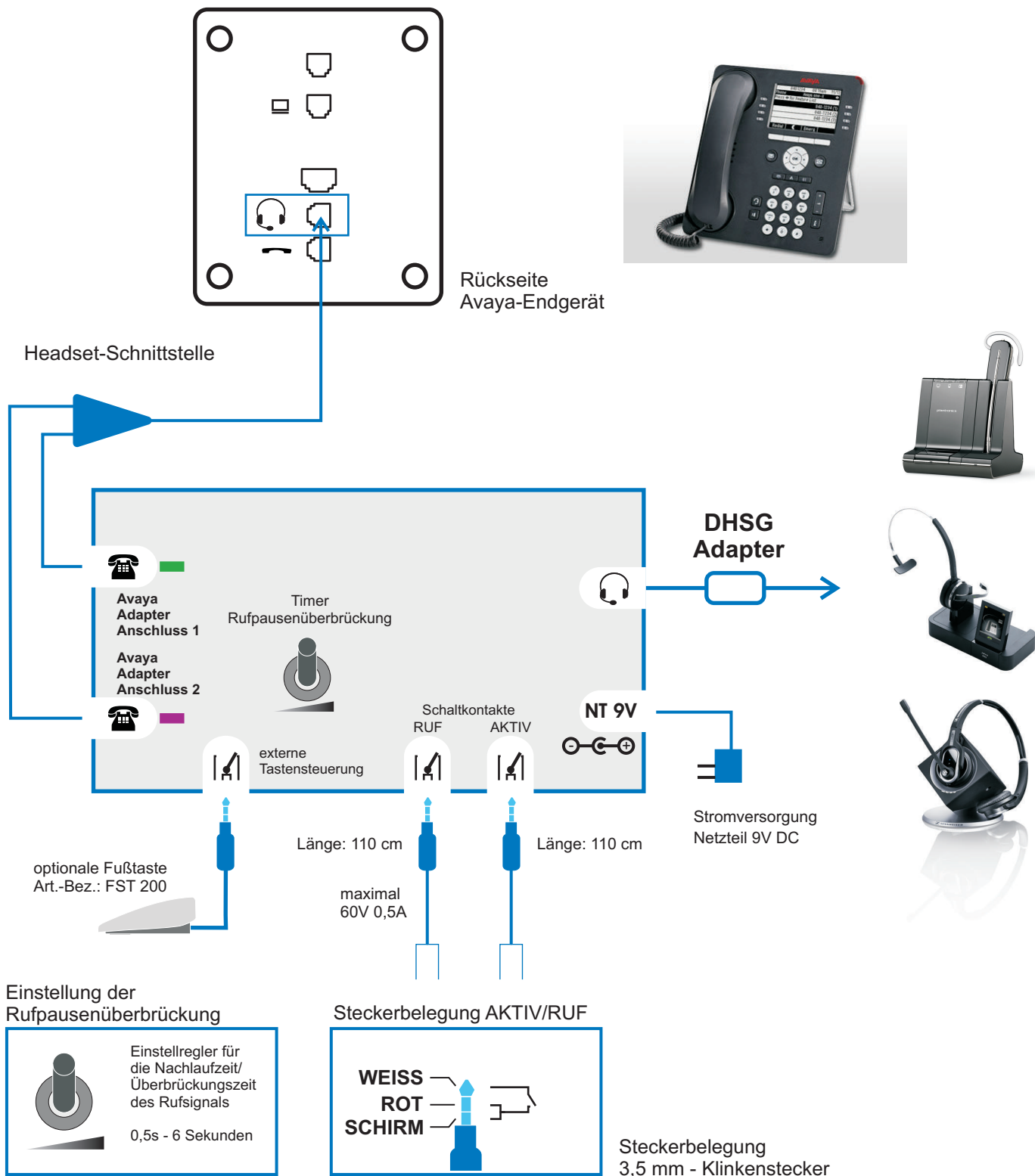
Für die **Außerbetriebnahme** muss der Netzstecker des Steckernetzteils oder der Hohllochstecker der zentralen Stromversorgung vom Stromnetz getrennt werden.

Montage

Montage

Für die Inbetriebnahme sind folgende Arbeitsschritte notwendig:

Die Montage des Systems erfolgt anhand der nachfolgenden Abbildung. Die dem Lieferumfang beigelegten Verbindungskabel und Adapter sind namentlich gekennzeichnet.



AVAYA DHSG/EHS-IO Adapter

Geräteabmessung

L x B x H in mm

115 x 65 x 25

Betriebskontrollanzeige

LED-Anzeigen

Stromversorgung – Steckernetzteil

9V DC / 500mA - Länge: 3 Meter

Kontaktbelastung

60V/500mA

Anschlüsse:

1x Ausgang – RUF-Schaltkontakt

Anschluss im Steueradapter:

3,5mm Klinkenbuchse

(passendes Kabel - Länge: 110cm)

1x Ausgang – AKTIV-Schaltkontakt

Anschluss im Steueradapter:

3,5mm Klinkenbuchse

(passendes Kabel - Länge: 110cm)

1x Eingang – Fernsteuerung Headset über externen Tasten-Schaltkontakt

(Zubehör: FST 200)

Anschluss im Steueradapter: 3,5mm Klinkenbuchse

1x AVAYA Adapter (Steuerung)

Anschluss im Steueradapter: RJ45 Modularbuchse

1x AVAYA Adapter (Steuerung)

Anschluss im Steueradapter: RJ12 Modularbuchse

1x DHSG/EHS-Anschluss Richtung Headset (Audio und Steuerung)

Anschluss im Steueradapter: RJ45 Modularbuchse

Kompatible Headsets

plantronics.

CS60 | CS70 | CS351
CS361 | CS500-Serie
CS510 | CS520 | CS530 | CS540
Savi Office | Savi 700-Serie
W710 | W720 | W730 | W740 | W745



9120 | 9330e | 9350e
GO™ 6470 | PRO™-Serie | 920
PRO™ 9450 | 9460 | 9465 | 9470
Jabra Motion

SENNHEISER

VMX Office | DW Office
DW Pro 1 | DW Pro 2, D10 Phone

Einrichtung Headsetanschluss AVAYA

Einschaltung der DTMF Steuersignale für die Headsetfunktionalität

AVAYA 9611G

Menütaste (A-home)

↳ Einstellungen (OK) → Anrufeinstellungen (OK) → Audio-Headset-Mitteilung (EIN) → Sichern



EG-Konformitätserklärung

Declaration of Conformity

gemäß EG-Richtlinie 1999/5/EG vom 9. März 1999

Die
Service- und Dienstleistungszentrum GmbH
Leipzig
Schönbachstraße 65a
04299 Leipzig

erklärt hiermit, dass der

Steueradapter AVAYA DHSG/EHS-I/O

- mit den Bestimmungen für Telekommunikationsendeinrichtungen der EG konform ist.
Diese umfassen die Richtlinien des Rates zur Angleichung der Rechtsvorschriften der Mitgliedsstaaten über Funkanlagen und Telekommunikationsendeinrichtungen (1999/5/EG) inklusive deren Änderungen, sowie jene, die mit dem entsprechenden Rechtserlass zur Umsetzung der Richtlinie in nationales Recht erlassen wurden.

Die Entwicklung und Herstellung des Produkts erfolgte unter Einhaltung der folgenden nationalen und internationalen technischen Normen und Spezifikationen.

Richtlinie	Bezeichnung	Artikel	Standard	Kurzbezeichnung
1999/5/EG	Richtlinie über Funkanlagen und Telekommunikationsendeinrichtungen und die gegenseitige Anerkennung ihrer Konformität	Art. 3.1 a) Sicherheit	EN 60950:2007/A11:2011	Einrichtungen der Informationstechnik - Sicherheit
		Art. 3.1 b) elektromagnetische Verträglichkeit	EN 55022:2010/AC:2011	Einrichtungen der Informationstechnik - Funkstöreeigenschaften - Grenzwerte und Messverfahren
			EN 55024:2010	Einrichtungen der Informationstechnik - Störfestigkeitseigenschaften - Grenzwerte und Prüfverfahren

Das vergebene CE-Zeichen kennzeichnet Geräte, die den europäischen Richtlinien 1999/5/EG, 2006/95/EG und 2004/108/EG entsprechen und Ihnen folgende wichtige Vorteile bieten:

- gleichzeitiger, störungsfreier Betrieb mehrerer benachbarter Geräte
- keine unzulässigen elektromagnetischen Emissionen
- hohe elektromagnetische Immunität

Leipzig, 7.05.2015

Martin Müller
Leiter Entwicklung



SERVICE- UND
DIENSTLEISTUNGSZENTRUM
GMBH LEIPZIG
FÜR KOMMUNIKATIONSSYSTEME

Service und Support



**SERVICE- UND
DIENSTLEISTUNGSZENTRUM
GMBH LEIPZIG**
FÜR KOMMUNIKATIONSSYSTEME

Kontakt

Tel.-Hotline: +49 (0)341 86 84 2-30
Zentral-Fax: +49 (0)341 86 84 2-33

E-Mail: info@modicom.de

Anschrift

**Service- und Dienstleistungszentrum
GmbH Leipzig**
für Kommunikationssysteme
Schönbachstraße 65a
04299 Leipzig